

Statusnotat for Hjemløsestrategien 2011

Februar 2012

# STATUSNOTAT 2011

## HJEMPLØSESTRATEGIEN



## STATUSNOTAT 2011 HJEMLØSESTRATEGIEN

<b>1.</b>	<b>Indledning</b>	<b>1</b>
<b>2.</b>	<b>Hovedkonklusioner</b>	<b>2</b>
<b>3.</b>	<b>Indfrielse af målsætninger</b>	<b>4</b>
3.1	Ingen borgere skal leve et liv på gaden	5
3.2	Ingen unge bør opholde sig på forsorgshjem	5
3.3	Kortere opholdstider for borgere på § 110-boformer, der er parate til at flytte i egen bolig med den fornødne støtte	7
3.4	Boligløsning ved løsladelse eller udskrivning	8
<b>4.</b>	<b>Status på opførelse af boliger</b>	<b>11</b>
<b>5.</b>	<b>Status for metodearbejdet</b>	<b>12</b>
<b>6.</b>	<b>Borgernes boligsituation</b>	<b>14</b>
6.1	Mange borgere tilknyttes bostøtteforløb uden at have fået tildelt en bolig	14
6.2	Få borgere mister deres bolig under metodeforløbene	16
6.3	En del af borgerne er ikke skrevet op	17
<b>7.</b>	<b>Målgruppens problematikker</b>	<b>20</b>
<b>8.</b>	<b>Handleplaner og samarbejde</b>	<b>23</b>
8.1	§ 141-handleplaner	23
8.2	Samarbejde og koordinering	25
<b>9.</b>	<b>Afslutning af forløb</b>	<b>26</b>

## 1. INDLEDNING

Dette statusnotat opsummerer den aktuelle situation og status for Hjemløsestrategien i de deltagende kommuner i efteråret 2011.

Statusnotatet giver en midtvejsstatus for Hjemløsestrategien. Notatet indeholder dels et overblik over arbejdet med de fire målsætninger for Hjemløsestrategien, dels giver notatet en status for arbejdet med Hjemløsestrategien i de deltagende kommuner i efteråret 2011 (september). Metodearbejdet i kommunerne har nu kørt i op mod halvdelen af året. Dette betyder, at det er muligt at se, om det foreløbige arbejde synes at medvirke til, at boligsituationen stabiliseres for borgerne, som får hjælp via indsatser og metoder under Hjemløsestrategien.

Datagrundlaget for vurderingen af indfrielsen af målsætningerne for Hjemløsestrategien er SFI's seneste hjemløsetælling fra uge 6 i 2011 og Ankestyrelsens seneste opgørelse over brugere af § 110-boformer fra kalenderåret 2010. Dette betyder, at vurderingen af målfrielsen i praksis omhandler situationen i kommunerne omkring udgangen af 2010. Kommunerne kan derfor i dag være kommet længere i indfrielsen af målsætningerne.

Datagrundlaget for vurdering af selve metodearbejdet er den kvantitative spørgeskemabaserede indviddokumentation, som følger alle borgere, der er med i metodeforløbene. Der er i rapporten medtaget indviddokumentation til og med september 2011. Derudover indgår projektledernes halvårslige statusindberetninger og referater fra de løbende netværksmøder ligeledes som datakilder.

Grundlaget for dette statusnotats opsummeringer og konklusioner kan læses i den tilhørende bilagsrapport, som indeholder en gennemgang af de gennemførte analyser. Bilagsrapporten præsenterer således en mere udførlig gennemgang af analyserne for de enkelte metoder og giver samtidig et overblik over den bagvedliggende dokumentation.

Indholdet i dette statusnotat er som følger:

- I afsnit 2 præsenteres hovedkonklusionerne
- I afsnit 3 præsenteres en status for kommunernes arbejde med at indfri deres målsætninger
- I afsnit 4 gives en status for arbejdet med etableringen af boliger
- I afsnit 5 gives en tværgående status for metodearbejdet
- I afsnit 6 gives en status for borgernes boligsituation
- I afsnit 7 beskrives målgruppen og dens problematikker
- I afsnit 8 gøres status for arbejdet med udarbejdelse § 141-handleplaner og samarbejde
- I afsnit 9 præsenteres de foreløbige resultater forbundet med borgernes afslutning af et forløb.

## 2. HOVEDKONKLUSIONER

Helt overordnet kan det konstateres, at Hjemløsestrategien kører, og at der ydes en stor indsats i kommunerne og på boformerne.

Nedenstående konklusioner på det foreløbige arbejde skal ses i lyset af Hjemløsestrategiens tidshorizont. Strategien har kørt i op mod halvandet år ved udarbejdelsen af dette statusnotat. Fremdriften i programmet, de foreløbige resultater, erfaringer og eventuelle udfordringer er således et udtryk for, hvad status er omkring halvvejs inde i processen.

Hvad angår den del af Hjemløsestrategien, som omhandler de fire målsætninger, kan det konstateres, at der stadig mangler en del, før de mål, som er defineret af kommunerne, bliver nået. Særligt hvad angår målsætning 2 om at hindre, at unge kommer på forsorgshjem, og målsætning tre om at mindske lange opholdstider på boformerne, viser tal fra Ankestyrelsen, at der stadig mangler en del, før kommunerne kommer tæt på at nå målsætningerne.

Det skal dog fremhæves, at de seneste tal fra Ankestyrelsen er fra 2010. Det betyder, at Ankestyrelsen opgørelse over antallet af unge på forsorgshjem samt antallet af borgere med lange opholdstider er et udtryk for situationen, som den så ud ved udgangen af 2010. Kommunerne havde således på opgørelsestidspunktet kun arbejdet med Hjemløsestrategien omkring 1 år, mens de på nuværende tidspunkt befinder sig 2 år inde i arbejdet med strategien. Særligt Ankestyrelsens opgørelsestidspunkt har en central betydning, idet enkelte kommuner ikke havde påbegyndt arbejdet med samtlige af målsætningerne i 2010. Kommunerne kan med andre ord have opnået bedre resultater på nuværende tidspunkt, end Ankestyrelsens statistik fra 2010 og SFI's tælling fra uge 6, 2011, lader afdække.

Hvad angår etablering af boliger, er kommunerne godt på vej med at opføre de boliger, som er aftalt som led i Hjemløsestrategien, hvor det er planlagt, at der etableres 522 boligløsninger i aftalekommunerne. Indtil nu er der etableret 48 pct. af de boliger, som er planlagt som led i Hjemløsestrategien. Helt gennemgående berettes der imidlertid om store udfordringer med at finde tilstrækkeligt med passende boligløsninger til målgruppen i kommunerne. Dette kan være én af forklaringerne på udfordringerne i forhold til unge og lange opholdstider på boformerne.

Hvad angår metodearbejdet, kan det konstateres, at en større andel af borgerne, som indgår i arbejdet med bostøttemetoderne, er kommet i bolig. En central pointe i denne forbindelse er også, at langt hovedparten af de borgere, som kommer i bolig, formår at fastholde denne. Set i lyset af målgruppens udsathed må dette betragtes som et positivt resultat af arbejdet med metoderne. Der er på nuværende tidspunkt indikationer på, at særligt bostøttemetoderne er virkningsfulde i relation til at fastholde borgeren i en bolig.

Der er dog stadig en mindre andel af borgerne, som selv efter flere måneder i metodeforløbene ikke er kommet i bolig. Dette indikerer, at der er borgere, som grundet deres komplekse problemstillinger fortsat står med et akut behov for varierede, fleksible og ikke mindst billige boligløsninger.

Særligt for borgerne med de mest komplekse problemstillinger i ACT-metoden er der tegn på, at der sker en vis stabilisering af borgernes problemer. Dette må betragtes som et positivt resultat set i lyset af målgruppens sammensatte problemer. Ligeledes kan man særligt for ACT-metoden se, at borgerne tilknyttes andre former for støtte og behandling, eksempelvis somatisk behandling og administration af kontanthjælp, hvilket også må betragtes som en positiv udvikling.

Derimod må det konstateres, at det stadig kniber meget at få udarbejdet de lovpligtige § 141-handleplaner for borgerne og at § 141-handleplanen bruges som et systematisk dialogredskab mellem borgeren og de involverede fagpersoner (herunder fx myndighedssagsbehandleren, bostøttemedarbejdere, opsøgende medarbejdere, jobkonsulent mv.). Af analysen fremgår det, at der på tværs af metoderne er en høj forekomst af borgere, som hverken har en handleplan eller er blevet tilbudt en sådan. Da handleplanerne spiller en afgørende rolle i forhold til at sikre visitation til og koordinering mellem forskellige tilbud og indsatser for borgerne, bør der i kommunerne sættes øget fokus på at øge andelen af borgere med en § 141-handleplan.

Et andet centralt opmærksomhedspunkt i arbejdet med Hjemløsestrategien er, hvorledes afslutningen af metodeforløbene forløber. Af analysen fremgår det, at der på tværs af bostøttemetoderne er ca. en fjerdedel af borgerne, som afslutter deres bostøtteforløb, fordi borgeren ikke længere ønsker at have kontakt, eller fordi kontakten til borgeren går tabt. Dertil kommer, at der på tværs af metoderne for ca. 30 pct. af borgerne vurderes, at der ikke er blevet etableret tilfredsstillende tilbud efter endt metodeforløb. Der bør således i det videre arbejde med bostøttemetoderne være fokus på, hvad der kan gøres for borgere, som ophører i bostøttemetoderne.

I forhold til metoden god løsladelse er der kun dokumenteret et begrænset antal forløb. Udfordringen her handler primært om, at kommunerne ikke særligt ofte orienteres om, at en borger står over for løsladelse, og at det således ikke er muligt at anvende metodekøreplanen. Det begrænsede antal borgere, som kommer gennem et forløb under god løsladelse betyder, at det i sidste ende vil være vanskeligt at dokumentere, om metoden reelt er virksom, såfremt den reelt slet ikke er blevet implementeret.

I afsnittene nedenfor uddybes disse konklusioner yderligere.

### 3. INDFRIELSE AF MÅLSÆTNINGER

Hjemløsestrategien har et dobbelt fokus. På den ene side er der med Hjemløsestrategien defineret fire konkrete målsætninger, inden for hvilke der via opførelse af boliger, opsøgende arbejde, koordinering, socialpædagogiske indsatser og bostøtte arbejdes på at opnå nogle meget konkrete mål. På den anden side er der med Hjemløsestrategien igangsat et metodearbejde, der har som målsætning at udvikle dokumenterbare metoder, der kan styrke indsatserne for hjemløse.

Aftalekommunerne har i forhold til de fire overordnede målsætninger opsat konkrete måltal for reduktionen i antallet af hjemløse i kommunen inden for hver af de fire målsætninger ved Hjemløsestrategiens afslutning. I det følgende gives et overblik over status for Hjemløsestrategiens fire målsætninger. Afsnittet er udarbejdet på baggrund af SFI's seneste hjemløsetælling og Ankestyrelsens senest publicerede årsstatistik om brugere af botilbud. Det skal bemærkes, at de 9 bostøttekommuner ikke indgår i følgende afsnit, da de ikke på samme vis som aftalekommunerne har opstillet konkrete måltal for hver af de fire målsætninger.

Det er i den forbindelse vigtigt at understrege, at Ankestyrelsens årsstatistik er udarbejdet på baggrund af talmateriale, som er indsamlet over hele kalenderåret 2010, mens SFI's hjemløsetælling er foretaget på baggrund af en tælling i uge 6 i 2011. Disse forskelligartede opgørelsesmetoder og tidspunkter bør medtages i den samlede vurdering af kommunernes arbejde med at indfri målsætninger. Særligt Ankestyrelsens opgørelsetidspunkt har en central betydning, idet enkelte kommuner ikke havde påbegyndt arbejdet med samtlige af målsætninger i 2010. Kommunerne kan med andre ord have opnået bedre resultater på nuværende tidspunkt end Ankestyrelsens statistik fra 2010 og SFI's tælling fra uge 6 i 2011 lader afdække.

Ligeledes er det vigtigt at fremhæve, at måltallene for de enkelte målsætninger ikke direkte kan sammenlignes, da de netop baserer sig på forskellige datakilder. Eksempelvis tager tællingen af gadesovere udgangspunkt i uge 6, 2011, mens antallet af unge på boformer omhandler antallet af unge i hele året 2010. De forskellige opgørelsesmetoder og periodiseringer gør, at tallene på tværs af målsætninger ikke direkte kan sammenlignes.

Formålet med målsætningerne er således primært at vurdere, hvorvidt det ser ud til, at det går den rigtige vej med indfrielsen af den enkelte målsætning.

Det er vigtigt at understrege, at udviklingen i forhold til de fire målsætninger i Hjemløsestrategien ikke direkte kan tilskrives effekter af metodearbejdet i Hjemløsestrategien. Metodearbejdet i Hjemløsestrategien sigter med bostøttemetoderne helt gennemgående mod at gøre en indsats for borgere, der er eller har været hjemløse, således at man fastholder de pågældende i en bolig og undgår tilbagefald til hjemløshed efter etablering af en boligløsning. Hvis der skal ske en mere generel reduktion af hjemløsheden i kommunerne, forudsætter det samtidig en lang række øvrige indsatser for at forebygge hjemløshed. Dette kan eksempelvis være i form af generel forebyggelse af sociale og sundhedsmæssige problemer, en klar satsning på indsatser for unge, forebyggelse af udsættelser samt en lettere adgang til billige boliger for borgere med lav indtægt samt en bedre koordination og samarbejde mellem forskellige instanser (psykiatri, jobcenter, misbrugscenter, boliganvisning mv.), der er i kontakt med borgere, som har mistet el-

ler er i risiko for at miste deres bolig. Den generelle udvikling i niveauet af hjemløshed i kommunerne må samtidig forstås i relation til strukturelle og konjunkturmæssige tendenser på boligmarkedet og arbejdsmarkedet, som kan påvirke muligheden for, at udsatte borgere kan skaffe sig en bolig.

### 3.1 Ingen borgere skal leve et liv på gaden

Af SFI's hjemløsetælling fremgår det, at der er sket et generelt fald i andelen af borgere, som overnatter på gaden. I syv ud af de otte aftalekommuner er der registreret færre gadesovere ved den seneste tælling sammenlignet med hjemløsetællingen fra 2009. I 2009 var der 509 gadesovere på landsplan, mens dette tal er faldet til 426 borgere ved den seneste opgørelse. Dette svarer til et samlet fald på 83 borgere eller 16 pct.

Der er fem af aftalekommunerne, som arbejder med målsætningen om, at ingen borgere skal leve et liv på gaden. Aftalekommunerne har opsat delmål for 2011. Tabellen nedenfor sammenholder situationen ved tællingen i 2011 med det opstillede delmål: Ingen borgere skal leve et liv på gaden.

**Tabel 3.1: Antal gadesovere ved SFI's hjemløsetælling i 2011 sammenholdt med kommunale målsætninger**

Bopælskommune	Udgangspunkt 2007 (SFI)	Målsætning 2011	Tælling 2011 (SFI)
Albertslund	5	3	2
Frederiksberg	28	16	13
København	174	87	139
Odense	34	22	8
Aarhus	66	20	53

Noter til tabel

- Kommunernes målsætninger for 2011 er formuleret på baggrund af antallet af gadesovere opgjort ved SFI's hjemløsetælling fra 2007.

- SFI's seneste hjemløsetælling blev foretaget i uge 6, 2011.

I alle kommunerne er der sket et fald siden 2009. Samtidig må det dog konstateres, at antallet af gadesovere i storbyerne København og Aarhus på trods heraf stadig er højere end den målsætning for 2011, som blev sat ved Hjemløsestrategiens start. Det fremhæves af kommunerne, at en del af årsagen til, at antallet af gadesovere stadig er højt, også handler om, at det er lykkedes at identificere flere, som opholder sig på gaden, i kraft af en øget opsøgende indsats.

### 3.2 Ingen unge bør opholde sig på forsorgshjem

Ankestyrelsens seneste opgørelse over brugere af § 110-boformer har registreret en generel stigning i antallet af unge i alderen 18-24 år på herberger og forsorgshjem. Ifølge Ankestyrelsens årsstatistik var 12 pct. af alle, der overnattede på herberg i 2010 mellem 18 og 24 år. Dette er en stigning på 7 pct. sammenlignet med statistikken fra året forinden. Således overnattede 748 unge på et forsorgshjem i 2010 mod 700 året forinden.

Nedenstående tabel viser, hvorledes arbejdet med at indfri målsætning 2 går for de aftalekommuner, som har valgt at arbejde med denne som et led i Hjemløsestrategien. Det skal bemærkes, at målsætningen for kommunerne er defineret for 2011, mens Ankestyrelsens tal baserer sig på opgørelser fra 2010.

**Tabel 3.2: Antal unge på forsorgshjem ved Ankestyrelsens opgørelse i 2010 sammenholdt med kommunale målsætninger**

Bopælskommune	Udgangspunkt 2007 (AST)	Målsætning 2011	Tælling 2010 (AST)
<b>Esbjerg</b>	44	10	50
<b>Frederiksberg</b>	25	11	38
<b>København</b>	204	102	217
<b>Odense<sup>1</sup></b>	65	35	75
<b>Randers</b>	15	5	45
<b>Aarhus</b>	137	40	158

Note 1: Det skal bemærkes, at Odense kommune i deres projektansøgning har angivet SFI's hjemløsetælling fra 2009 som baseline, mens de resterende kommuner tager udgangspunkt i Ankestyrelsens års statistik fra 2007.

Øvrige noter til tabel:

- Ankestyrelsens opgørelse over brugere af botilbud er fra 2010, mens kommunernes målsætninger er fastlagt for 2011, hvorfor de fortsat har et år til at imødekomme disse.
- Ankestyrelsen har undervejs i projektperioden ændret opgørelsesmetode. Ovenstående tabel er udarbejdet på baggrund af Ankestyrelsens oprindelige opgørelsesmetode, idet udgangspunktet i 2007 er udarbejdet efter denne metode.
- Kommunernes målsætninger for 2011 er formuleret på baggrund af antallet af unge på forsorgshjem opgjørt på baggrund af Ankestyrelsens statistik over brugere af botilbud efter servicelovens § 110 fra 2007.
- Ankestyrelsens seneste årsstatistik dækker kalenderåret 2010

Ovenstående tal peger overordnet på, at arbejdet med målsætningen om, at ingen unge bør opholde sig på forsorgshjem, men skal tilbydes andre løsninger, bevæger sig i den forkerte retning. Der er en højere forekomst af unge på forsorgshjem, samtidig med at der er en generel stigning i antallet af borgere i alderen 18-24 år, som befinder sig i en hjemløsesituation. Det skal pointeres, at der i flere af kommunerne arbejdes målrettet med opsøgende arbejde blandt unge, og at ovenstående tal er fra 2010, hvilket kan betyde, at man tidligt i forløbet oplevede en stigning i antallet af unge hjemløse. Det skal dog pointeres, at SFI's hjemløsetælling fra 2011 peger i samme retning og indikerer en stigning i antallet af unge hjemløse, hvilket er med til at understrege, at der er en tilsyneladende stigende udfordring med unge hjemløse i kommunerne.

Stigningen i antallet af unge på forsorgshjem kan også ses på den baggrund, at man med Hjemløsestrategien og denne målsætning har haft et særligt fokus på denne målgruppe. Dette øgede fokus har i praksis betydet, at der er blevet iværksat en række tilbud på forsorgshjemmene målrettet de unge, samt at det opsøgende og kontaktskabende arbejde er blevet mere tilgængeligt for målgruppen. I kraft af disse initiativer har man opnået kontakt til en gruppe unge, som man ikke havde kendskab eller kontakt til tidligere. Ved læsning af tabellen må man også være opmærksom på, at tabellen ikke siger noget om, hvor længe den unge har opholdt sig på boformen. Nogle kommuner fremhæver således, at nogle unge gennem målrettet indsats "vendes i døren".

En anden forklaring på det stigende antal unge på forsorgshjem kan tilskrives den generelle mangel på egnede, billige boliger, hvilket særligt gør sig gældende for den gruppe af unge, som er på nedsat kontanthjælp, og derfor har et mindre rådighedsbeløb.

For Københavns Kommune kan det endeligt specifikt bemærkes, at Ankestyrelsens statistik omfatter enkelte boformer, der både omfatter herberg og krisecentre for kvinder.



For disse boformer indgår alle registrerede brugere i statistikken, idet det ikke har været muligt at skelne brugerne af krisecenterfunktionerne fra de øvrige brugere<sup>1</sup>.

### 3.3 Kortere opholdstider for borgere på § 110-boformer, der er parate til at flytte i egen bolig med den fornødne støtte

Af Ankestyrelsens årsstatistik fremgår det, at det samlede antal ophold på boformerne på årsbasis er steget med 6 pct. Den gennemsnitlige længde af brugernes ophold er ligeledes steget. På årsbasis drejer det sig om en gennemsnitlig stigning fra 105 til 115 overnatninger. For det enkelte ophold er der ligeledes tale om en stigning fra 49 til 52 gennemsnitlige overnatninger. Den største gruppe borgere (35 pct.) har ophold af kun én dags varighed. 15 pct. af borgerne har dog ophold med en varighed på 120 dage eller mere, hvilket er en stor andel, ovenstående målsætning taget i betragtning.

I nedenstående tabel skitseres aftalekommunernes arbejde med målsætning 3: Ophold på forsorgshjem eller herberger bør ikke vare mere end 3-4 måneder for borgere, der er parate til at flytte i egen bolig med den fornødne støtte.

**Tabel 3.3: Antal af ophold på forsorgshjem som overstiger 120 dage ved Ankestyrelsens opgørelse i 2010 sammenholdt med kommunale målsætninger opgjort via boformsregister**

Bopælskommune	Udgangspunkt 2007 (AST)	Målsætning 2011	Tælling 2010 (AST)
<b>Albertslund</b>	10	6	10
<b>Esbjerg</b>	81	35	69
<b>Frederiksberg</b>	51	31	70
<b>Høje – Taastrup</b>	20	11	27
<b>København</b>	614	430	623
<b>Odense<sup>1</sup></b>	45	28	70
<b>Randers</b>	27	22	38
<b>Aarhus</b>	144	50	146

Note 1: Det skal bemærkes, at Odense kommune i deres projektansøgning har angivet SFI's hjemløsetælling fra 2009 som baseline, mens de resterende kommuner tager udgangspunkt i Ankestyrelsens års statistik fra 2007.

Øvrige noter til tabel:

- Ankestyrelsens opgørelse over brugere af botilbud er fra 2010, mens kommunernes målsætninger er fastlagt for 2011
- Ankestyrelsen har undervejs i projektperioden ændret opgørelsesmetode. Ovenstående tabel er udarbejdet på baggrund af Ankestyrelsens oprindelige opgørelsesmetode, idet udgangspunktet i 2007 er udarbejdet efter denne metode.
- Kommunernes målsætninger for 2011 er formuleret på baggrund af Ankestyrelsens statistik over brugere af botilbud efter servicelovens § 110 med ophold over 120 dage fra 2007.
- Ankestyrelsens seneste årsstatistik dækker kalenderåret 2010

Tabellen viser, at ingen af kommunerne foreløbigt har indfriet deres målsætninger på området. For flere af kommunerne gør det sig ligefrem gældende, at der er sket en stigning i antallet af borgere med lange opholdstider. Det skal igen fremhæves, at Ankestyrelsens seneste tal er fra hele kalenderåret 2010, hvorfor kommunerne kan have opnået bedre resultater siden.

I kommunerne peges der på, at den manglende reduktion i borgere med lange opholdstider kan hænge sammen med, at der ofte (og særligt i storbyerne) kan være udfordringer i at finde egnede boliger til borgere, der er parate til at flytte i egen bolig.

<sup>1</sup> Ankestyrelsen 2011: Brugere af botilbud efter servicelovens § 110. Årsstatistik 2010. side 21

Manglen på boliger kommer særligt til udtryk i de større byer, hvor der er et udtalt behov for flere små og ikke mindst billige boliger.

Et yderligere perspektiv på opholdstiderne omhandler det forhold, at man med Hjemløsestrategien forsøger at gennemføre et skift i tilgangen til borgerne. Der er iværksat en bevægelse fra et fokus, der primært sigtede på omsorg til et mere udviklingsorienteret fokus, hvor borgerens fremadrettede muligheder for en selvstændig boligløsning med den nødvendige individuelle støtte træder mere i forgrunden. Opholdstiderne kan ses som en afspejling af, at denne proces stadig er i gang.

For Københavns Kommune kan det igen specifikt bemærkes, at Ankestyrelsens statistik omfatter enkelte boformer, der både omfatter herberg og krisecentre for kvinder (se ovenstående afsnit).

### 3.4 Boligløsning ved løsladelse eller udskrivning

Nedenstående tabel viser målsætningerne for de aftalekommuner, som har valgt at arbejde med målsætning 4 i Hjemløsestrategien. Tabellen er således et samlet udtryk for kommunernes arbejde med at finde boligløsninger til borgere ved både løsladelse fra Kriminalforsorgen og udskrivning fra hospital eller behandlingssted.

**Tablet 3.4: Antal hjemløse som står til løsladelse fra Kriminalforsorgen eller udskrivning fra hospital eller behandlingssted sammenholdt med kommunale målsætninger**

Bopælskommune	Udgangspunkt 2007 (SFI)	Målsætning 2011	Tælling 2011 (SFI)
<b>Albertslund<sup>1</sup></b>	9	5	3
<b>Esbjerg</b>	4	2	8
<b>København</b>	51	34	60
<b>Odense</b>	10	6	3
<b>Randers</b>	10	0	5
<b>Aarhus</b>	22	10	18

Note 1: Det skal bemærkes, at Albertslund kommune alene har forpligtet sig til at arbejde med god løsladelse, hvorfor deres tal alene dækker over god løsladelse og således ikke udskrivning.

Øvrige Noter til tabel:

- Kommunernes målsætninger for 2011 er formuleret på baggrund af antallet af borgere, som stod til løsladelse fra fængsel eller udskrivning fra hospital uden at have en boligløsning ved SFI's hjemløsetælling fra 2007.
- SFI's seneste hjemløsetælling blev foretaget i uge 6, 2011.

Storbyerne har lidt større udfordringer med at nå de opstillede målsætninger end de mindre kommuner. Således har København, Aarhus, Esbjerg og Randers ikke indfriet deres målsætninger for 2011, mens Odense og Albertslund har. Ved læsning af tabellen skal man dog være opmærksom på, at der er tale om relativt få borgere, hvorfor man må være påpasselig med at tillægge små ændringer for stor betydning.

Ovenstående tabel er et udtryk for situationen for målsætning 4 og differentierer således ikke mellem arbejdet og målsætningerne for God Løsladelse og god udskrivning, på nær Albertslund kommune, som alene har forpligtet sig til at arbejde med God Løsladelse. Nedenstående tabeller skelner mellem løsladelse og udskrivning og giver således et overblik over, hvordan det specifikke arbejde med hvert af disse områder er forløbet.

### Løsladelse fra fængsel

Af SFI's hjemløsetælling fremgår det, at antallet af hjemløse, som befinder sig under Kriminalforsorgen og står til løsladelse inden for en måned, uden at der er fundet en boligløsning, er faldet. I 2009 var antallet 40 personer, mens dette tal er på 29 personer i 2011. Der er således sket en forbedring på 27 pct.

**Tabel 3.5: Udviklingen i antallet hjemløse, som befinder sig under Kriminalforsorgen, og som står til løsladelse inden for en måned, uden at der er fundet en boligløsning.**

Kommune	2009 (SFI)	2011
Albertslund	1	3
København	13	18
Esbjerg	2	0
Odense	6	1
Randers	0	0
Aarhus	10	5

Noter til tabel:

- Udviklingen i kommunernes antal af hjemløse, som befinder sig under Kriminalforsorgen, og står til løsladelse inden for en måned, uden at der er fundet en boligløsning er formuleret på baggrund af SFI's hjemløsetælling fra 2009 og 2011.
- SFI's seneste hjemløsetælling blev foretaget i uge 6, 2011

Man kan på baggrund af ovenstående tal udlede, at arbejdet med målsætningen om, at løsladelse fra fængsel bør forudsætte, at der er en løsning på boligsituationen generelt, er på rette vej, da der for kommunerne samlet set er 27 pct. færre borgere, som løslades uden at have en bolig.

Igen skal man dog være opmærksom på, at datagrundlaget for denne målsætning er begrænset. Ligeledes peger implementeringserfaringer på en række udfordringer i forbindelse med God Løsladelse, eksempelvis samarbejdet mellem fængsler og kommune. Man skal derfor være påpasselig med at tilskrive den ovenstående udvikling til Hjemløsestrategien alene på grund af lave antal borgere og implementeringsvanskeligheder.

### Udskrivning fra hospital eller behandlingssted

Af SFI's hjemløsetælling fremgår det, at antallet af hjemløse borgere, som udskrives fra hospital eller behandlingssted, uden at der er fundet en boligløsning, er steget i perioden fra hjemløsetællingen i 2009. Der var i 2009 registret 80 borgere, mens der i 2011 er registreret 86 borgere.

**Tabel 3.6: Udviklingen i antallet hjemløse, som befinder sig på hospital eller behandlingssted, og som står til udskrivning inden for en måned, uden at der er fundet en boligløsning**

Kommune	2009 (SFI)	2011
København	38	42
Esbjerg	2	8
Odense	4	2
Randers	10	5
Aarhus	12	13

Noter til tabel:

- Udviklingen i kommunernes antal af hjemløse, som befinder sig på hospital eller behandlingssted, som står til udskrivning inden for en måned, uden at der er fundet en boligløsning er formuleret på baggrund af SFI's hjemløsetælling fra 2009 og 2011.
- SFI's seneste hjemløsetælling blev foretaget i uge 6, 2011.

Antallet af borgere uden bolig, der opholder sig på hospital eller behandlingssted, er steget i alle kommunerne på nær i Odense og Randers.

## 4. STATUS PÅ OPFØRELSE AF BOLIGER

En forudsætning for Housing First-tilgangen er, at der er boliger til rådighed for borgere, der har været ramt af hjemløshed. Som en del af Hjemløsestrategien er der indgået aftaler om etablering af boliger i syv ud af de otte aftalekommuner.

Af nedenstående tabel fremgår det, hvor mange boliger de enkelte kommuner har etableret i projektperioden frem til september 2011, sammenholdt med hvert enkelt kommunes målsætninger på området. Nederst i tabellen vises andelen af opførte boliger i forhold til den nuværende målsætning. Hvis andelen blev opgjort ud fra den oprindelige målsætning, ville flere kommuner ligge højere, idet flere kommuner har sat deres målsætning op.

Tablet 4.1: Oversigt over status for antallet af boliger

	Alberts- lund	Es- bjerg	Høje- Taastrup	Frede- riksberg	Køben- havn	Ran- ders	Aar- hus	I alt
<b>Oprindelig målsætning</b>	8	26	20	42-44	240	27	12	<b>366</b>
<b>Nuværende målsætning</b>	6	45	10	43-45	311	27	79	<b>522</b>
<b>Etableret august - september 2011</b>	0	17	0	34	166	16	16	<b>251</b>
<b>Andel opførte boliger ift. nuværende målsætning</b>	<b>0 %</b>	<b>31 %</b>	<b>0 %</b>	<b>77 %</b>	<b>53 %</b>	<b>22 %</b>	<b>20 %</b>	<b>48 %</b>

Note 1: Tabellen dækker over samtlige boliger, der etableres som et led i Hjemløsestrategien herunder også eksempelvis § 110-pladser. I bilagsrapporten er hver kommunes målsætninger og status delt ud på boligtyper.

Som det fremgår af tabellen, er der sket en opjustering i antallet af boliger, som kommunerne vil tilvejebringe som led i Hjemløsestrategien. Den samlede målsætning er således steget fra 366 til 522 boliger. Opjusteringen af antallet af boliger er sket i København, Frederiksberg, Aarhus og Esbjerg Kommune. På nuværende tidspunkt har de syv aftalekommuner i alt opført 251 boliger, svarende til 48 pct. af den nuværende målsætning. Boligerne er primært opført i københavnsområdet, hvor efterspørgslen efter billige boliger og flere målrettede tilbud ligeledes er særlig stor.

Af projektledernes statusindberetninger fremgår det, at flere af kommunernes byggeprojekter er blevet forsinket i større eller mindre grad. Flere af de planlagte byggerier for 2011 forventes således færdiggjort i 2012 i stedet.

Kommunerne angiver i deres statusindberetninger, at forsinkelser i byggeriet ikke har været den eneste udfordring i forbindelse med etableringen af disse boliger. Det påpeges endvidere, at det i første omgang også har været vanskeligt at finde konkrete byggegrunde til opførelse af disse boliger. Projektlederne oplever, at der ikke er mange steder rundt om i kommunerne, hvor der er mulighed for at etablere egnede boliger. Herudover er det fortsat en stor udfordring for kommunerne at finde billige boliger, som målgruppen har råd til at betale. Endelig fremhæver projektlederne, at mange af boligprojekterne har mødt stor modstand fra både boligselskaberne og potentielle naboer.

## 5. STATUS FOR METODEARBEJDET

På nuværende tidspunkt har der været i alt 1887 metodeforløb under Hjemløsestrategien. I dette afsnit gives et overblik over arbejdet med metoderne.

Datagrundlaget for vurderingen af metodearbejdet er indviddokumentationen, som kommunerne løbende indberetter i it-systemet Rambøll Results. Der er medtaget data til og med september 2011. Derudover indgår projektledernes halvårslige statusindberetninger samt referater fra de løbende netværksmøder som datakilder.

Af nedenstående tabel fremgår, hvor mange borgere i hver kommune som er eller har været tilknyttet de forskellige metoder.

**Tabel 5.1: Antal borgere, som er eller har været tilknyttet de enkelte metoder**

Kommune/ metode	ACT	CTI	ICM	Op-søgende	Udredning og plan	God løsladelse	I alt
<b>Albertslund</b>			20		14		34
<b>Esbjerg</b>		25	133		142	5	305
<b>Frederiksberg</b>		2	42	34	14		92
<b>Høje-Taastrup</b>			16				16
<b>København</b>	56	38		217	164	1	476
<b>Odense</b>		32	3		191	20	246
<b>Randers</b>			34		67		101
<b>Aarhus</b>	10	14	164	143	55	25	411
<b>Aftalekommuner i alt</b>	<b>66</b>	<b>111</b>	<b>412</b>	<b>394</b>	<b>647</b>	<b>51</b>	<b>1681</b>
<b>Bostøttekommuner</b>		74	125		7		206
<b>Samlet antal kommuner i alt</b>	<b>66</b>	<b>185</b>	<b>537</b>	<b>394</b>	<b>654</b>	<b>51</b>	<b>1887</b>

Af tabellen fremgår, at de fleste af metoderne ved denne midtvejsstatus er godt i gang og har mange borgere tilknyttet. Dette gør sig gældende for ICM, CTI, opsøgende og kontaktskabende arbejde samt udredning og plan.

Det kan nævnes, at metoderne under Hjemløsestrategien ikke er i konkurrence med hinanden, da de retter sig mod forskellige målgrupper.

Udredning og plan har den største andel af metodeforløb på tværs af samtlige metoder. Der har været 654 borgere igennem dette forløb. Dette høje antal var forventet, da der er tale om en udredningsmetode, som er forankret på boformerne. Det skal ligeledes bemærkes, at mange borgeres indgang til bostøttemetoderne ligeledes sker igennem udredning og plan.

Den af bostøttemetoderne, som har haft det højeste antal metodeforløb, er ICM, som har haft 537 forløb. Dette indikerer, at ICM-metoden er blevet indtænkt og i vidt omfang bliver brugt som ramme for bostøtten, der etableres som led i Hjemløsestrategien.

CTI har haft 185 metodeforløb, hvilket er noget lavere. Dette skal ses i lyset af, at målgruppen til denne metode i udgangspunktet skal kunne klare sig uden støtte efter af-

slutning af det 9-måneders metodeforløb. Der foregår derfor i kommunerne et større arbejde med afgræsning og definering af denne målgruppe.

Der er et begrænset antal borgere, som tilknyttes bostøttemetoden ACT, der kun er implementeret i København og Aarhus, og som har de allermost socialt udsatte som målgruppe for de tværfaglige udegående støtteteams.

Der er kun dokumenteret 51 forløb under metoden God Løsladelse, hvilket indikerer, at metoden ikke er kommet ordentligt i gang. Dette skyldes, at de indledende samarbejdsaftaler mellem kommunerne og Kriminalforsorgen var længe om at komme på plads, hvilket resulterede i, at metodearbejdet kom senere i gang end forventet. Grundet det lave antal dokumenterede forløb, må det forventes, at dokumentationen af god løsladelse primært siger noget om implementeringen af metoden, mens det vil være vanskeligt at uddrage viden om metodens resultater.

## 6. BORGERNES BOLIGSITUATION

I Hjemløsestrategien er Housing First-princippet centralt. Princippet betoner vigtigheden af tidligt i et indsatsforløb at etablere en permanent boligløsning, samtidig med at der gives den fornødne individuelle sociale bostøtte. Dette afsnit har til formål at give en status over borgernes foreløbige boligsituation samt at beskrive de udfordringer, som knytter sig hertil.

Datagrundlaget for dette og de følgende afsnit er den spørgeskemabaserede individdokumentation, som kommunerne løbende indberetter. Der er medtaget data til og med september 2011.

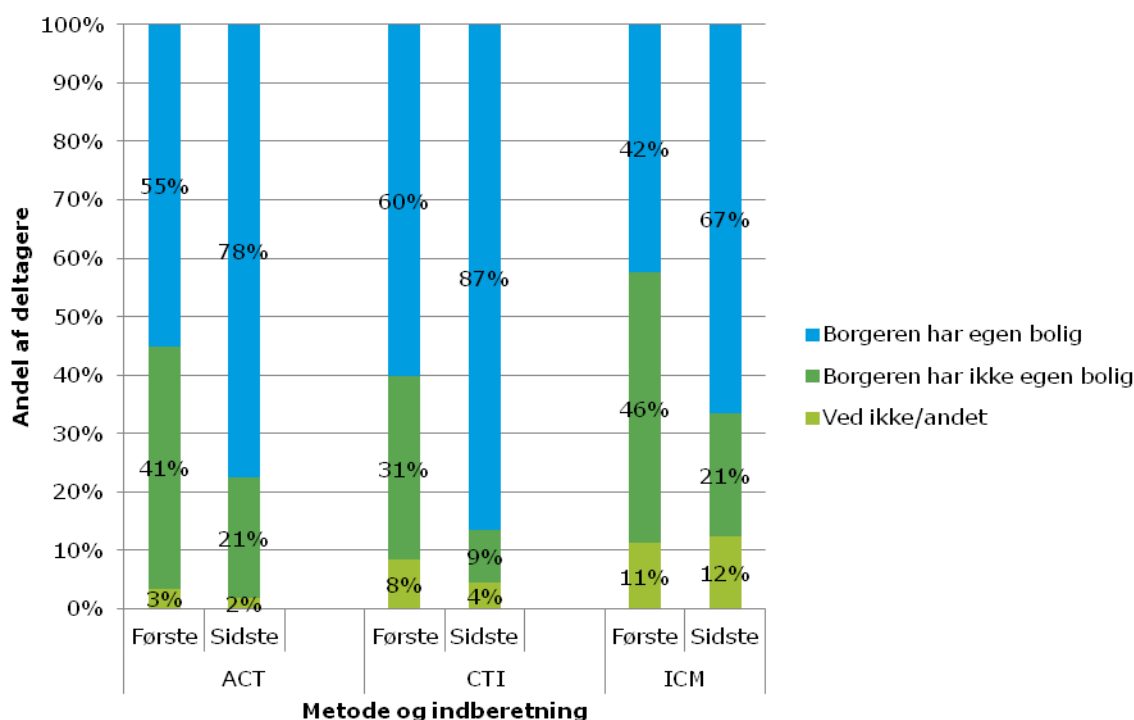
### 6.1 Mange borgere tilknyttes bostøtteforløb uden at have fået tildelt en bolig

Af analysen fremgår det, at mange borgere tilknyttes bostøtteforløb uden at have en bolig, hvilket særligt for CTI-metoden ikke er helt i tråd med metodebeskrivelsen. Arbejdet med CTI-metoden forløber i tidsbegrænsede faser og har en samlet varighed på kun ni måneder. Påbegyndelsen af fase 1 tager således sit udgangspunkt i, at borgeren har en bolig eller meget snarligt har udsigt til at få en sådan. Anderledes forholder det sig for ICM- og ACT-metoderne, hvor et forløb med fordel kan opstartes tidligt, inden borgeren har fået tildelt en bolig med henblik på, at relationen er stabil ved indflytning i relevant bolig. Dette kan eksempelvis ligeledes vise sig hensigtsmæssigt i forhold til gruppen af gadesovere, hvor en god og tillidspræget relation er en forudsætning for det videre arbejde med borgeren. Det har ligeledes vist sig hensigtsmæssigt i forhold til unge, hvor der som en del af ICM-indsatsen arbejdes på at skaffe en bolig.

Nedenstående figur viser borgerne opdelt efter, om de har egen bolig eller ikke har egen bolig. Opgørelsen er udarbejdet dels ved opstarten af metodeforløbet og dels sidste gang, der er dokumenteret oplysninger om borgeren.



Figur 6.1: Udvikling i borgernes boligsituation under bostøttemetoderne (ACT, CTI og ICM)



ACT=58 borgere; CTI=156 borgere; ICM=464 borgere. Figuren er kun et udtryk for borgere med mere end én indberetning

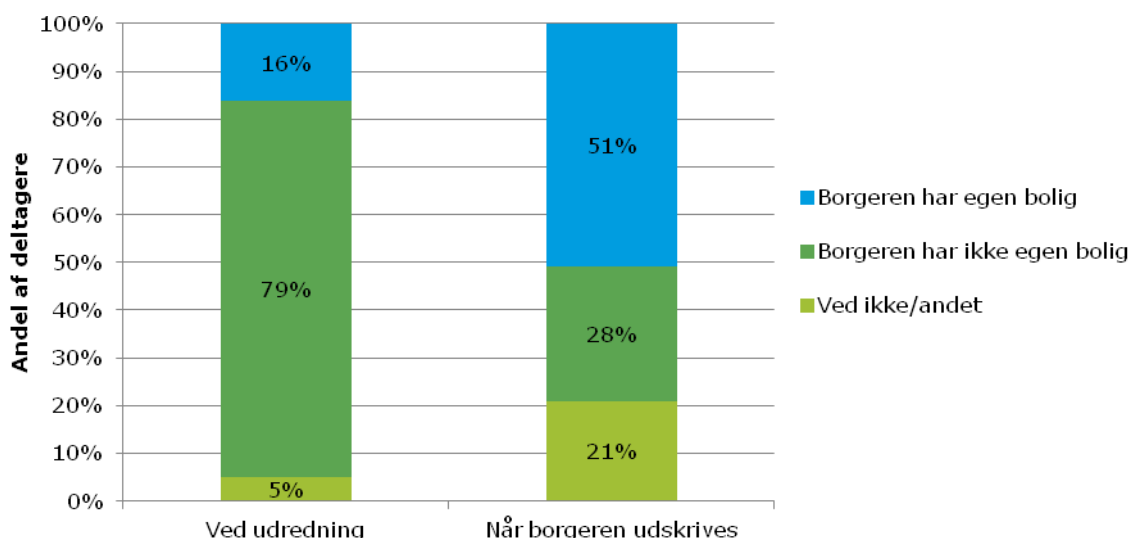
Som figuren viser, er der sket en positiv udvikling i andelen af borgere med bolig i perioden fra første indberetning til sidste indberetning for alle bostøttemetoderne. Størst er udviklingen for borgere tilknyttet en CTI-indsats, hvor 87 pct. af borgerne har en bolig ved seneste indberetning.

Der er dog en forholdsmæssig høj andel borgere på tværs af metoderne, der ved opstarten af et bostøtteforløb ikke har egen bolig. Ved seneste indberetning er denne andel faldet en del, men der er fortsat en femtedel af borgerne under ACT og ICM, som ikke har egen bolig på dette tidspunkt. Denne høje borgerandel, som tilknyttes et bostøtteforløb uden at have en bolig, er et opmærksomhedspunkt i forhold til arbejdet med metoderne og Housing First-tilgangen.

Det er derfor fortsat vigtigt at understrege, at der synes at være nogle strukturelle årsager til, at borgerne under bostøttemetoderne ikke har en bolig. Det vidner om, at kommunerne synes at have vanskeligt ved at skaffe det nødvendige antal egnede boliger til målgruppen. Der synes med andre ord at være nogle mere overordnede og strukturelle udfordringer i forbindelse med fremskaffelsen af det nødvendige antal boliger, som udfordrer Housing First-princippet i Hjemløsestrategien.

Nedenstående figur viser udviklingen i borgernes boligsituation under metoden udredning og plan fra udredningstidspunktet til udskrivningstidspunktet.

**Figur 6.2: Boligsituation for borgere i udredning og plan opgjort på udredningstidspunktet og udskrivningstidspunktet**



655 borgere ved udredning og 390 borgere ved udskrivning.

Af figuren fremgår det, at der er 28 pct. af borgerne, som ved udskrivning fra boformen ikke har en bolig. Hertil kommer, at der er en femtedel af borgerne, hvor boligsituationen ikke er kendt. Udredning og plan er primært en udredningsmetode, og der er således ikke knyttet særlige forventninger til, at borgerne gennem metoden sikres en bolig. Antallet af borgere, som står uden bolig, når de udskrives fra en boform, er med andre ord mere en indikation af, at hjemløshed stadig er et problem for en relativt stor andel af borgerne ved deres udflytning fra en boform.

Det kan endelig nævnes, at en stor andel af borgerne under det opsøgende og kontaktskabende arbejde ligeledes er hjemløse (72 pct. ved første indberetning). Dette er forventeligt, da de opsøgende og kontaktskabende indsatser er rettet mod eksempelvis gadesovere, og alene det indledende relationsarbejde kan strække sig over en meget lang tidsperiode.

For borgerne under metoden god løsladelse er der 43 pct. af borgerne, som har en bolig på løsladelsestidspunktet.

## 6.2 Få borgere mister deres bolig under metodeforløbene

Et af de vigtigste succesparametre for metoderne under Hjemløsestrategien er, at borgerne efter en periode med hjemløshed formår at fastholde deres bolig. Hjemløsestrategiens metodearbejde er i meget vid udstrækning orienteret mod at give den fornødne støtte til borgeren, så denne bliver i stand til at klare sig i egen bolig. Særligt for bostøttemetoderne er det et succesparameter, hvor stor en andel af borgerne som fastholder boligen. Af nedenstående tabel fremgår, hvor stor en andel af borgerne under hver af bostøttemetoderne som fastholder boligen under metoderne.

**Tabel 6.1: Skema over fastholdelsesgrad for hver af metoderne, undtagen God Løsladelse. Andele i pct.**

Fastholdelse af bolig/metode	ACT	CTI	ICM
Har stabilt haft en bolig	53	57	40
Har fået en bolig i perioden	22	26	21
Har mistet en bolig i perioden	2	4	1
Har ikke haft bolig i hele perioden	17	1	18
Ved ikke	5	12	19

ACT=58 borgere; CTI=156 borgere; ICM=464 borgere. Kun borgere med to eller flere indberetninger indgår.

Af tabellen ses det, at antallet af borgere, som har mistet boligen under metodeforløbet, er under 5 pct. for alle bostøttemetoderne. Det er højest for CTI, hvor 4 pct. har mistet boligen. Selvom metodeforløbene endnu kun har kørt i relativt kort tid, ser disse tendenser lovende ud, men det vil være interessant at følge den videre udvikling for borgerne under metodeforløbene.

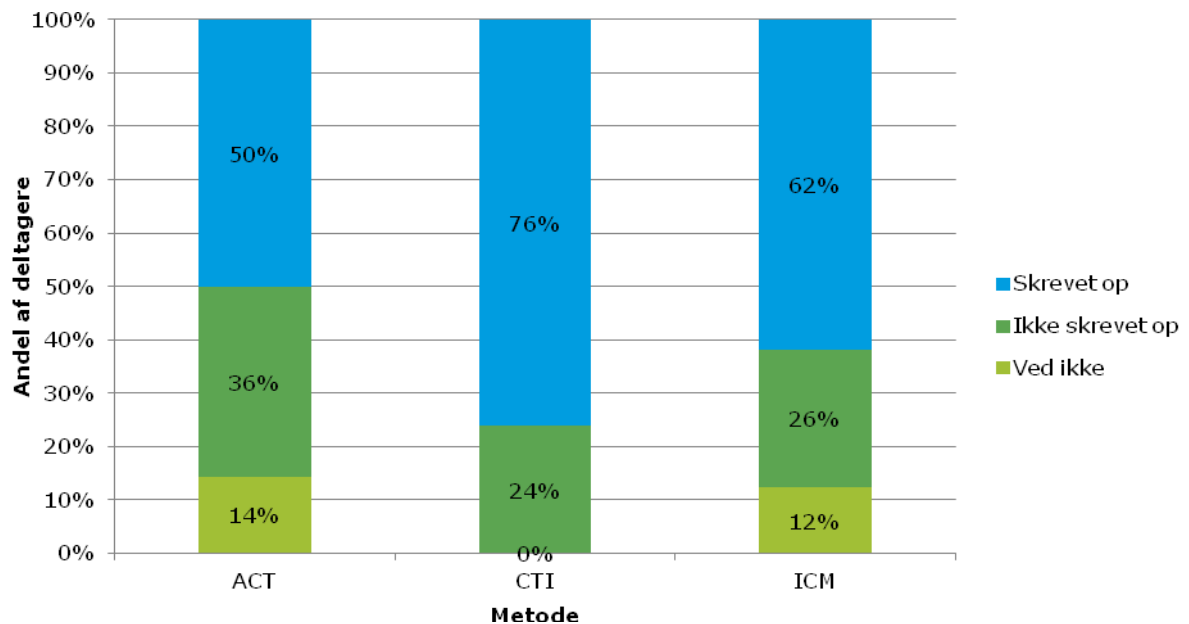
Det ses samtidig, at den store udfordring for metoderne er, at en relativt stor andel ikke har haft en bolig i hele perioden for metodeforløbet.

### 6.3 En del af borgerne er ikke skrevet op

Analysen viser, at en stor andel borgere under de forskellige metoder ikke er skrevet op til en bolig. Opskrivning til en bolig vil være en af de første forudsætninger for, at borgerne rent faktisk tildeles en bolig.

For de borgere, der ikke har en egen bolig, bliver der spurgt til, hvorvidt borgeren er skrevet op til en bolig eller ej. Af nedenstående figur fremgår, hvor stor en andel af de borgere, der ikke har en bolig, der henholdsvis er skrevet op til en bolig og ikke er skrevet op til en bolig. Det skal bemærkes, at antallet af borgere er lavt.

**Figur 6.3: Andelen af borgere, som ikke er skrevet op i de forskellige bostøttemetoder ved seneste indberetning**



ACT=14 borgere; CTI=21 borgere; ICM=131 borgere. Spørgsmålet er kun blevet stillet til borgere uden bolig, hvorfor antallet af borgere er lavere ved dette spørgsmål end ved de forrige.

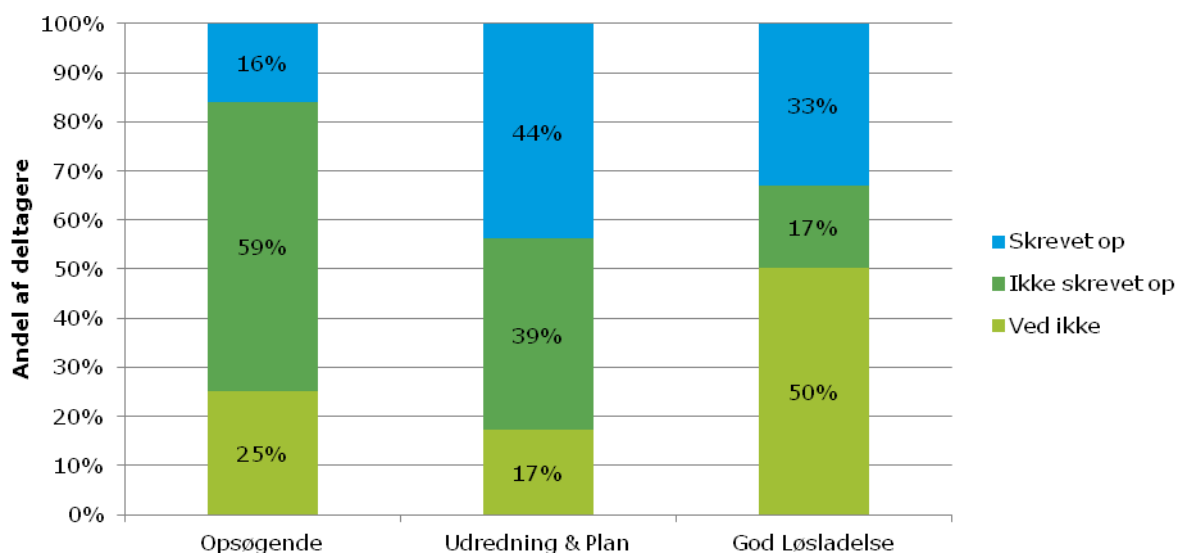
På tværs af bostøttemetoderne gør det sig gældende, at en relativt stor andel af borgerne fortsat ikke er skrevet op til en bolig ved seneste indberetning. For ACT drejer det sig om 36 pct., for CTI om 24 pct. og for ICM drejer det sig om 26 pct.

Dette må betegnes som store andele, set i lyset af, at Hjemløsestrategien sigter mod at nedbringe antallet af hjemløse, og at en opskrivning til en bolig som udgangspunkt er indgangen til at få en sådan. Der tegner sig endvidere et billede af, at særligt de unge under disse indsatser ikke er skrevet op til en bolig. Blandt de 18-24-årige er der således 37 pct., som ikke er skrevet op til bolig på tværs af bostøttemetoderne, mens det for alle øvrige aldersgrupper er under en femtedel af borgerne, som ikke er skrevet op. At det særligt er unge, som ikke skrives op til bolig, kan hænge sammen med, at man i kommunerne ofte finder det vanskeligt at finde egnede og tilstrækkeligt billige boliger, som unge på nedsat kontanthjælpsydelse er i stand til at betale.

Et yderligere forhold er, at bostøtten i flere kommuner er forankret på boformer, hvor man kan have en tilgang til borgeren, der understreger behovet af, at borgeren kan "få ro på", før der tages skridt til at finde en boligløsning. Dette perspektiv kan relateres til den ovenstående diskussion i forbindelse med målsætningen om kortere opholdstider. Her blev det fremhævet, at der med Hjemløsestrategien er iværksat en bevægelse fra et fokus, der primært sigtede på omsorg, til et mere udviklingsorienteret fokus, hvor borgerens fremadrettede muligheder for en selvstændig boligløsning med den nødvendige individuelle støtte træder mere i forgrunden. At der er borgere, der modtager bostøtte, uden at have en bolig og uden at være skrevet op, kan være et udtryk for, at denne bevægelse nogle steder stadig er i sin vorden.

Under de øvrige metoder er der ligeledes mange, som ikke er skrevet op til en bolig. Dette fremgår af nedenstående figur.

**Figur 6.4: Opskrivning til bolig under metoderne udredning og plan, opsøgende og kontaktskabende arbejde og god løsladelse.**



Opsøgende og kontaktskabende arbejde=103 borgere; Udredning og plan=110 borgere; God løsladelse=6 borgere. Spørgsmålet er kun blevet stillet til borgere uden bolig, hvorfor antallet af borgere er lavere ved dette spørgsmål end ved de forrige.

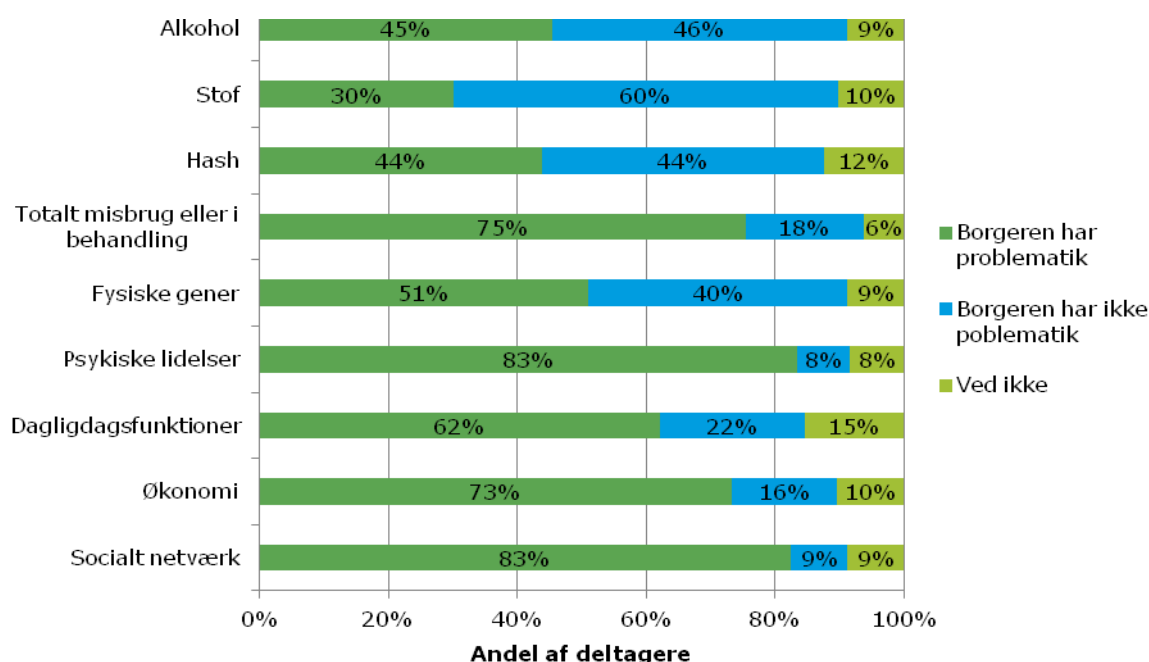
Som det fremgår af figuren, er der særligt mange, der ikke er blevet skrevet op under det opsøgende arbejde. Her skal man dog bemærke, at målgruppen blandt andet er psykisk syge gadesovere, der kan have levet på gaden i mange år. Her vil det grundlæggende relationsarbejde ofte være første skridt i etableringen af en kontakt til borgeren og på den måde også være udgangspunktet for, at borgeren senere kan skrives op til en bolig.

## 7. MÅLGRUPPENS PROBLEMATIKKER

Målgruppen for Hjemløsestrategiens arbejde er en gruppe udsatte borgere med meget komplekse problemstillinger. Det skal man være opmærksom på, når man vurderer, hvordan borgernes situation udvikler sig.

Indledningsvist er det vigtigt at vurdere, om de borgere, som indgår i metodearbejdet under Hjemløsestrategien, også tilhører den ønskede målgruppe. Nedenstående figur viser, hvilke problemstillinger borgerne under bostøttemetoderne har.

Figur 7.1: Borgernes problematikker under bostøttemetoderne

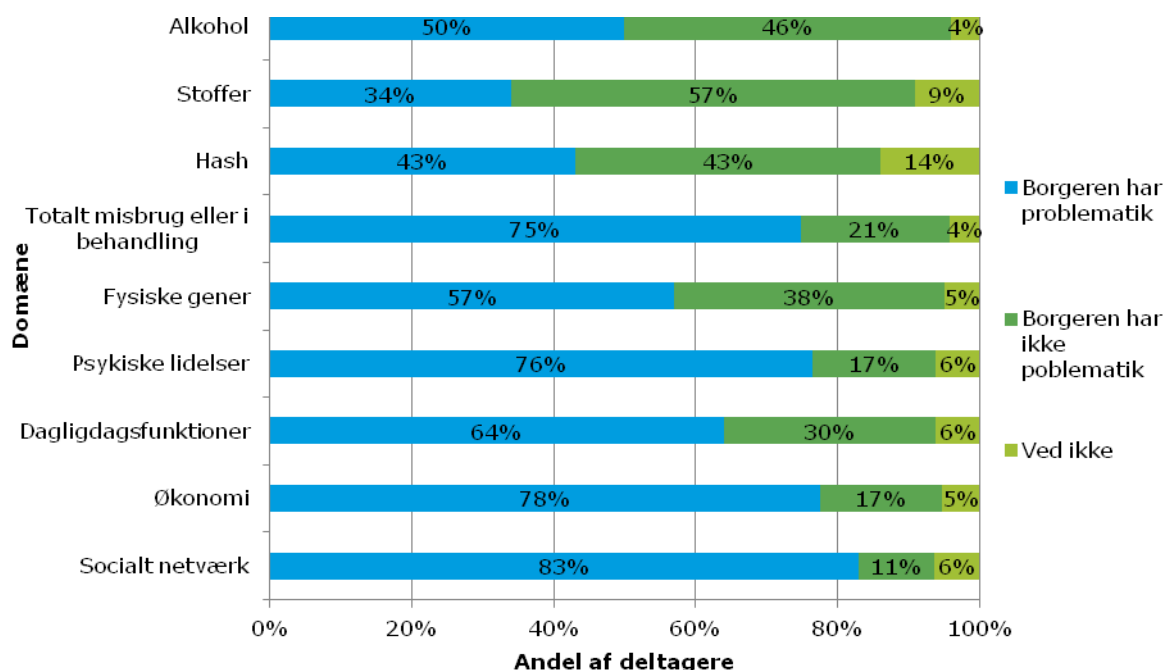


Antal borgere=789 (ACT=67; CTI=185; ICM=537). Figuren viser situationen ved første indberetning. Svarkategorierne "I mindre grad", "I nogen grad" og "I stor grad" er i figuren slået sammen i kategorien "Borgeren har problematik". I kategorien "Totalt misbrug eller behandling" er alle de borgere, der enten har et misbrug af hash, stoffer eller alkohol, eller er i behandling for et af disse misbrug, lagt sammen.

Samlet set kan det konstateres, at borgerne har en lang række forskellige og sammensatte problemer, hvilket helt overordnet indikerer, at man i metodearbejdet har fat i de rigtige målgrupper. Særligt mange har psykiske lidelser og problemer med manglende eller meget svage sociale netværk (83 pct.). Tre fjerdedele har en eller anden form for misbrug, og næsten lige så mange har problemer med økonomien. Ca. 60 pct. har problemer med at klare dagligdagsfunktioner, og ca. halvdelen har endvidere problemer i form af fysiske gener.

Den følgende figur viser borgernes problematikker, som indgår i arbejdet med udredning og plan.

Figur 7.2: Borgernes problematikker under udredning og plan



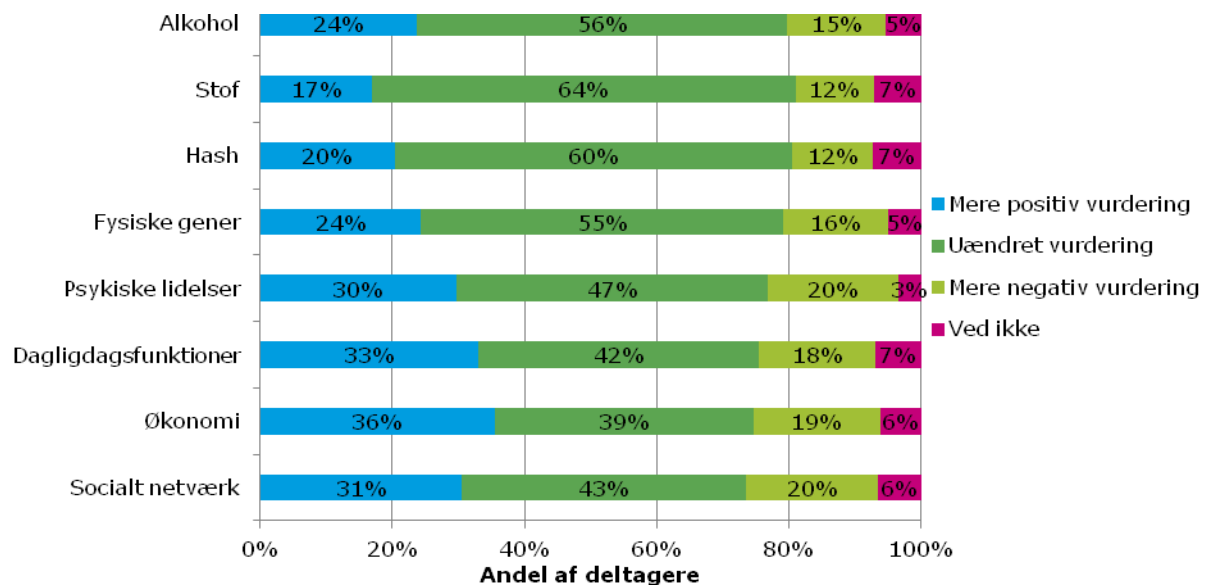
Antal borgere=655. Figuren viser situationen ved udredningstidspunktet. Svarkategorierne "I mindre grad", "I nogen grad" og "I stor grad" er i figuren slået sammen i kategorien "Borgeren har problematik". I kategorien "Totalt misbrug eller behandling" er alle de borgere der enten har et misbrug af hash, stoffer eller alkohol, eller er i behandling for et af disse misbrug, lagt sammen.

Blandt borgerne i udredning og plan er der ligeledes mange, som har problemer med svage sociale netværk. Ca. tre fjerdedele har psykiske lidelser, problemer med økonomien og problemer med misbrug af enten alkohol, stoffer eller hash.

Blandt borgerne, som indgår i det opsøgende og kontaktskabende arbejde, er der en meget stor andel 'Ved ikke'-besvarelser, hvilket skyldes, at kontakten til borgerne i mange tilfælde endnu ikke er så god, at det er muligt at vurdere omfanget af borgernes problemer.

Det helt centrale succeskriterium for bostøttemetoderne er, at borgeren fastholder sin bolig efter en periode med hjemløshed. Det er dog også interessant at følge med i, om der sker en forandring og eventuelt en vis stabilisering af borgernes øvrige problemer i takt med, at boligsituationen stabiliseres, og bostøtte etableres. Nedenstående figur sammenholder vurderingerne af borgernes situation for hver enkelt problemstilling ved den seneste dokumentationsrunde med første gang, der er indberettet oplysninger om borgerens situation. Figuren afspejler besvarelserne på tværs af de tre bostøttemetoder.

**Figur 7.3: Udvikling i borgernes problematikker under bostøttemetoderne: Hvor mange har positiv ændret situation, uændret situation eller negativt ændret situation ved seneste indberetning sammenholdt med første indberetning**



Antal borgere=678 (ACT=58; CTI=156; ICM=464). Kun borgere med to eller flere indberetninger indgår.

På tværs af bostøttemetoderne tegner der sig et billede af, at situationen stabiliseres for en del af borgerne, og at der er en større andel, som oplever en positiv udvikling sammenlignet med andelen, som oplever en negativ udvikling. Det er kendetegnende, at den positive udvikling først og fremmest finder sted inden for områderne økonomi og dagligdagsfunktioner, hvilket netop er helt i tråd med de støttefunktioner, der måske særligt i starten sættes fokus på i bostøtteforløbene. En noget mindre andel oplever en forbedring af problemer relateret til misbrug. Dette billede hænger godt sammen med en tilgang, hvor borgerne helt grundlæggende støttes til at klare sig bedre i hverdagen, men hvor kravet til borgerne ikke er stoffrihed eller afholdenhed.

Samlet set peger resultaterne på, at der på nuværende tidspunkt kan spores tegn på en positiv udvikling i borgernes situation. Set i lyset af målgruppens samlede udsathed må dette betragtes som positivt.

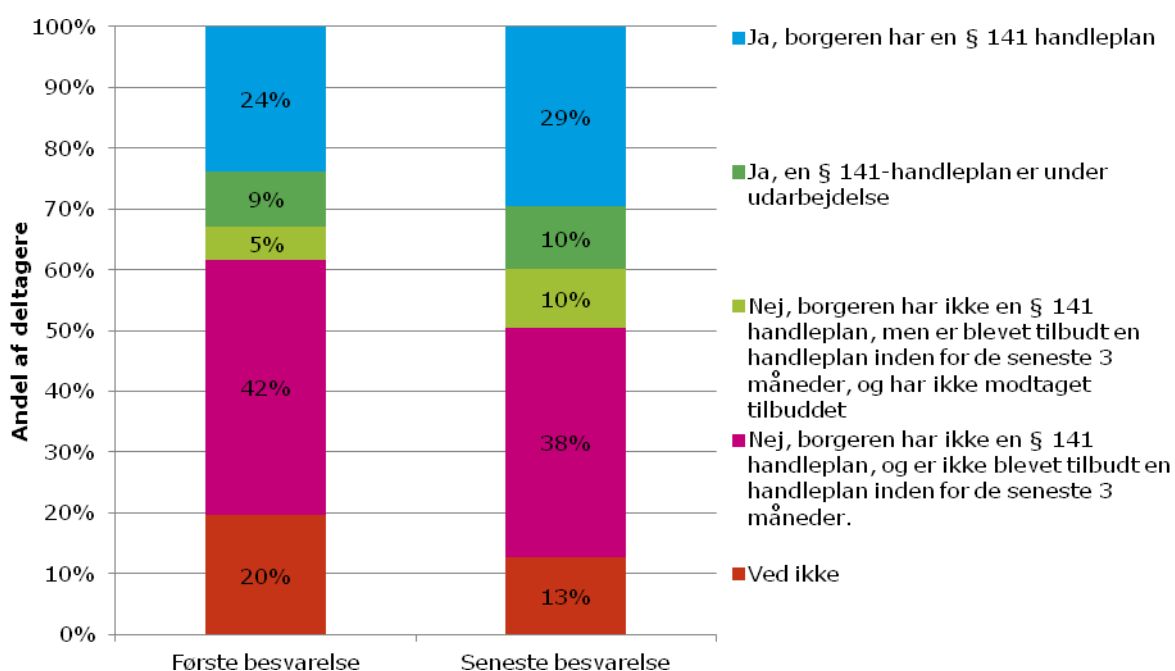


## 8. HANDLEPLANER OG SAMARBEJDE

### 8.1 § 141-handleplaner

Et fortsat opmærksomhedspunkt i arbejdet med Hjemløsestrategien er udarbejdelsen af de lovpligtige § 141-handleplaner for borgerne. Af analysen fremgår det, at der på tværs af metoderne er en høj forekomst af borgere, som hverken har en handleplan eller er blevet tilbudt en sådan, hvorfor der fortsat skal rettes fokus mod udarbejdelsen af disse i det fremtidige arbejde med Hjemløsestrategien. Den nedenstående figur viser, hvor stor en andel af borgerne under bostøttemetoderne, som har en § 141-handleplan henholdsvis ved første indberetning og ved seneste indberetning for borgerne.

**Figur 8.1: Udviklingen i andelen af borgere under bostøttemetoder (ACT, CTI, ICM) med en § 141-handleplan**

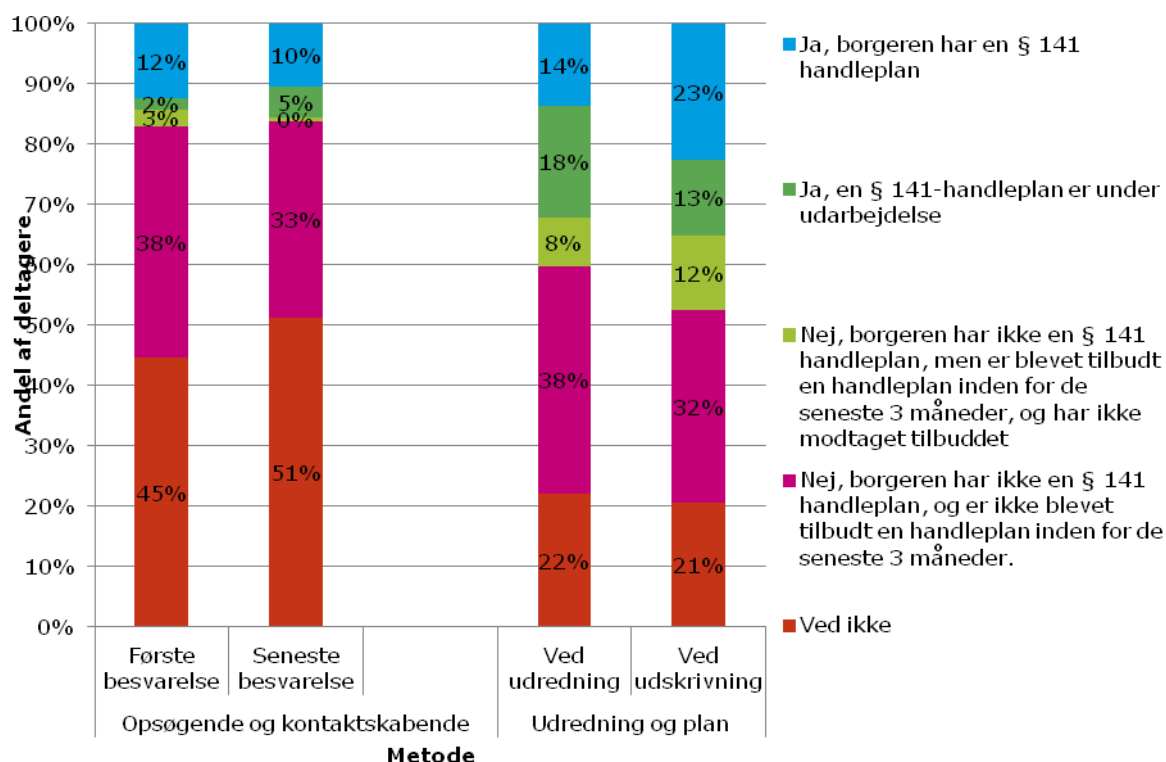


ICM, CTI og ACT: Antal borgere=678 (ICM=464, CTI=156, ACT=58). Figuren er baseret på borgere med mere end én indberetning.

Som det fremgår af figuren, sker der en lille udvikling i positiv retning i andelen af borgere med handleplaner fra første til sidste indberetning. Der er dog fortsat 38 pct. af borgerne, som hverken har eller er blevet tilbudt de lovpligtige § 141-handleplaner.

Ovenstående figur tegner et overordnet billede af alle bostøttemetoderne samlet. Tager man udgangspunkt i de enkelte metoder, er billedet en smule anderledes. For ICM er andelen af udarbejdede handleplaner steget fra 26 til 34 pct. For CTI er stigningen til sammenligning mere beskedent, hvor andelen er gået fra 22 til 24 pct. Antallet af udarbejdede handleplaner er for ACT stagneret, således at andelen fortsat er på 12 pct. Nedenstående figur viser andelen af borgere med handleplan for udredning og plan, det opsøgende og kontaktskabende arbejde.

**Figur 8.2: Udvikling i andelen af borgere under metoderne udredning og plan og opsøgende og kontaktskabende arbejde, som har en handleplan**



Opsøgende og kontaktskabende: Antal borgere=211. Udredning og plan: Antal borgere ved udredning=655; Antal borgere ved udskrivning=390. Figuren viser kun indberetninger for borgere med mere end én indberetning. Note 1: Det skal bemærkes, at det opsøgende og kontaktskabende arbejde i Århus kommune er af en sådan karakter, at borgeren ikke følges over tid, hvorfor Århus borgere ikke er indbefattet i ovenstående figur.

Som det fremgår af figuren, sker der for borgerne under udredning og plan en positiv udvikling, når man sammenholder andelen af borgere med en handleplan på udredningstidspunktet med udskrivningstidspunktet. På udskrivningstidspunktet er der således 23 pct., som har en handleplan, og der er 13 pct., hvor en handleplan er under udarbejdelse. For det opsøgende og kontaktskabende arbejde tegner der sig et mere uvist billede, da andelen af 'Ved ikke'-besvarelser er steget i perioden mellem første og sidste indberetning. Det skal dog bemærkes, at borgergruppen i det opsøgende og kontaktskabende arbejde er særligt udsatte og isolerede borgere med en meget svag eller ikke-eksisterende kontakt til systemet. Karakteren af det opsøgende og kontaktskabende arbejde er således ofte præget af svingende kontakt til borgerne og en deraf meget begrænset viden om deres livssituation.

Set i lyset af denne generelle udvikling, må det bemærkes, at det er vigtigt, at disse handleplaner prioriteres, da de spiller en afgørende rolle i forhold til samarbejdet mellem de forskellige institutioner og ikke mindst i forhold til koordineringen af den konkrete indsats, som borgeren tilknyttes. Der bør derfor fremover sættes ekstra fokus på at øge andelen af udarbejdede handleplaner.

Nogle kommuner giver som forklaring, at medarbejderne på § 110-boformerne ikke altid er bekendt med, at der er udarbejdet en § 141-handleplan for borgeren. I givet fald er det ligeledes et opmærksomhedspunkt, at dialogen styrkes på tværs af de fagprofessionelle, som er i kontakt med borgerne, og at § 141-handleplanen er et vigtigt redskab hertil.

## 8.2 Samarbejde og koordinering

Det fremgår ligeledes af den foreløbige analyse, at samarbejde og koordinering af indsatserne fortsat er af stor betydning for arbejdet med Hjemløsestrategien og helt grundlæggende i forhold til implementering af Housing First-princippet. Af projektlederens statusindberetninger fremgår det, at man i metodearbejdet har gjort sig en række gode erfaringer, men også fortsat møder en del udfordringer i forbindelse med samarbejdet og koordineringen mellem de forskellige aktører. Man har således i kommunerne peget på en række fremmende og hæmmende faktorer for samarbejdet og koordineringen på tværs af metoderne.

Særligt kan det fremhæves, at man på tværs af metoderne udpeger kendskab til hinandens indsatser og ressourcer samt bedre og mere gennemsigtig rollefordeling og forventningsafstemning som særligt fremmende for et godt samarbejde.

Omvendt fremhæves manglende kommunikation, interne arbejdsgange, lange ventetider, manglende fleksibilitet og forskellige lovgivninger og kultur som særligt hæmmende faktorer for et godt samarbejde. Kommunerne fremhæver eksempelvis samarbejdet mellem bostøttemedarbejderne og jobcentrene som centrale. Synet på og tilgangen til borgerne er i en vis grad defineret ud fra de forskellige lovgivninger, der arbejdes efter, og kan derfor være meget forskelligt. Eksempelvis kan sanktioner i jobcentret resultere i, at borgerens kontakthjælp stoppes, og borgeren risikerer at miste sin bolig, fordi denne ikke er i stand til at betale huslejen. Der er i høj grad behov for dialog og fælles sprog på tværs af faggrupperne, som kan være med til at understøtte en helhedsorienteret og koordineret indsats.

I nedenstående oversigt ses de hyppigst nævnte fremmende og hæmmende faktorer for samarbejde på tværs af metoderne under Hjemløsestrategien.

**Figur 8.3: Oversigt over fremmende og hæmmende faktorer for samarbejde på tværs af metoderne**

### Fremmende faktorer:

- Øget erfaringsudveksling
- Mere konsekvent, gentagende mødevirksomhed
- Klarere kommunikationskanaler
- Klar rollefordeling og forventningsafstemning
- Bedre kendskab til hinandens respektive indsatser og ressourcer
- Synlighed for målgruppen
- Realistiske handleplaner
- Fælles mål
- Kreativitet og fleksibilitet i opgaveløsningen.

### Hæmmende faktorer:

- Lange sagsbehandlingstider
- Lange ventetider hos psykologer og psykiatere
- Manglende kommunikation om interne arbejdsgange
- Manglende fleksibilitet i arbejdet med målgruppen; eksempelvis arbejdstider, telefonåbningstider mv.
- Nedsikringer og mangel på ressourcer
- Manglende forståelse af målgruppens problematikker
- Manglende eller blot forskellige socialfaglige udgangspunkter i forvaltningerne
- Forskellige lovgivninger og kultur (fx Lov om aktiv beskæftigelse og Lov om Social Service).

## 9. AFSLUTNING AF FORLØB

Der er på nuværende tidspunkt på tværs af metoderne samlet set 814 afsluttede metodeforløb. I nedenstående tabel angives antallet af afsluttede forløb for hver af Hjemløsestrategiens metoder.

**Tabel 9.1: Antal afsluttede forløb under hver af metoderne**

Metode	Antal afsluttede forløb
<b>ACT</b>	16
<b>CTI</b>	88
<b>ICM</b>	158
<b>Opsøgende og kontaktskabende arbejde</b>	127
<b>Udredning og plan</b>	390
<b>God Løsladelse</b>	35
<b>I alt</b>	<b>814</b>

Særligt for bostøttemetoderne er det interessant at forsøge at få et billede af årsagerne til, at metodeforløbene ophører.

I nedenstående tabel undersøges årsagen til, at forløbene afsluttes for de enkelte bostøttemetoder.

**Tabel 9.2: Årsag til afslutning af forløb på tværs af bostøttemetoder**

Årsag/Metode	ACT andel i pct.	CTI andel i pct.	ICM andel i pct.	Samlet for bostøtte- metoderne andel i pct.
<b>Borgeren har ikke længere behov for bostøtte</b>	6	20	18	18
<b>9 måneders CTI-forløb afsluttes</b>	0	55	1	19
<b>Det vurderes, at borgeren har behov for en anden type af bostøtte</b>	13	26	20	21
<b>Borgeren er flyttet til anden kommune</b>	6	2	13	9
<b>Borgeren ønsker ikke længere at have kontakt eller modtage bostøtte</b>	0	11	17	14
<b>Borgeren er død</b>	6	3	4	4
<b>Der er ikke længere kontakt til borgeren</b>	6	6	16	12
<b>Andet</b>	69	11	22	21
<b>Ved ikke</b>	0	0	1	0
<b>Antal borgere</b>	16	88	158	262

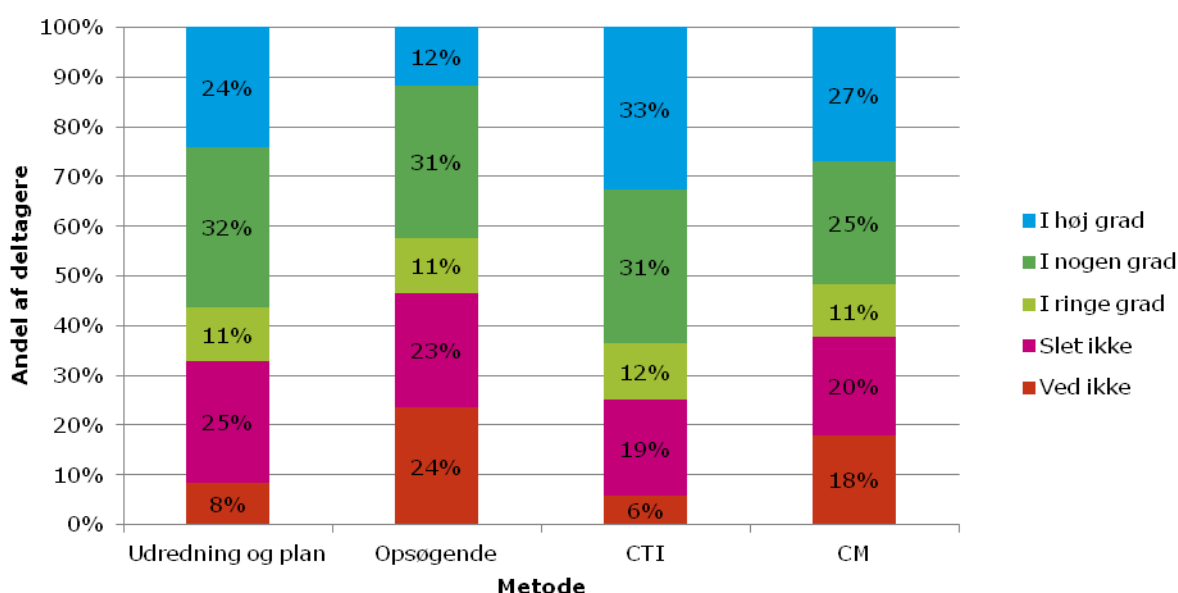
ACT=16 borgere; CTI=88 borgere; ICM=158 borgere.

For CTI er det givet, at metodeforløbet afsluttes efter ni måneder, da det er en del af selve metodebeskrivelsen, og det er også over halvdelen (55 pct.) af de afsluttede CTI-forløb, som skyldes, at 9-måneders forløbet er afsluttet. Der er ligeledes ca. en femtedel af borgerne i både CTI og ICM, hvor begrundelsen er, at borgeren ikke længere har behov for støtte.

Hvad der er mere bekymrende er, at en tredjedel af borgerne under ICM er ophørt i forløbet, fordi de enten ikke længere ønsker at have kontakt eller bostøtte, eller fordi der ikke længere er kontakt til borgeren. Det vil i forlængelse heraf været vigtigt at sætte fokus på, hvordan man sikrer, at kontakten til borgeren opretholdes, og hvordan borgeren kan støttes, når bostøtteforløbene ikke længere matcher borgerens ønsker og behov.

Det er samtidig interessant at se, om der efter afslutning af metodeforløbene er etableret tilfredsstillende tilbud til borgeren. Dette spørges bostøttemedarbejderne om ved afslutning af metodeforløbene. Udgangspunktet er medarbejderens egen vurdering af, hvad der udgør et tilfredsstillende tilbud. Svarfordelingen for metoderne fremgår af nedenstående figur.

**Figur 9.1: I hvor høj grad er der etableret tilfredsstillende tilbud for borgeren efter endt forløb?**



Udredning og plan=390; Opsøgende og kontaktskabende=127; CTI=88 borgere; ICM=158 borgere  
ACT indgår ikke i figuren, da der er meget få besvarelser.

Det er kendetegnende for alle metoderne, at medarbejderne mener, at der i høj eller i nogen grad er blevet etableret tilfredsstillende tilbud til mellem 43 og 64 pct. af borgerne. Det gør sig ligeledes gældende, at medarbejderne vurderer, at der i ringe grad eller slet ikke er blevet etableret tilfredsstillende tilbud for ca. 30 pct. af borgerne.

Det er vigtigt at have fokus på, hvorledes borgerne sikres de mest optimale tilbud set i lyset af deres konkrete behov for støtte, når metodeforløbene under Hjemløsestrategien afsluttes. At borgerne modtager den nødvendige støtte til håndtering af deres problemer vil dels være én af de væsentligste forudsætninger for, at det på sigt lykkes for borgerne at fastholde deres bolig. Derudover vil den rette tildeling af støtte på sigt være medvirkende til at forebygge hjemløshed og vil dermed også i sidste ende kunne bidrage til at nedbringe antallet af hjemløse i Danmark.